

Samen doen wat nodig is



Harderwijk zijn wij samen!

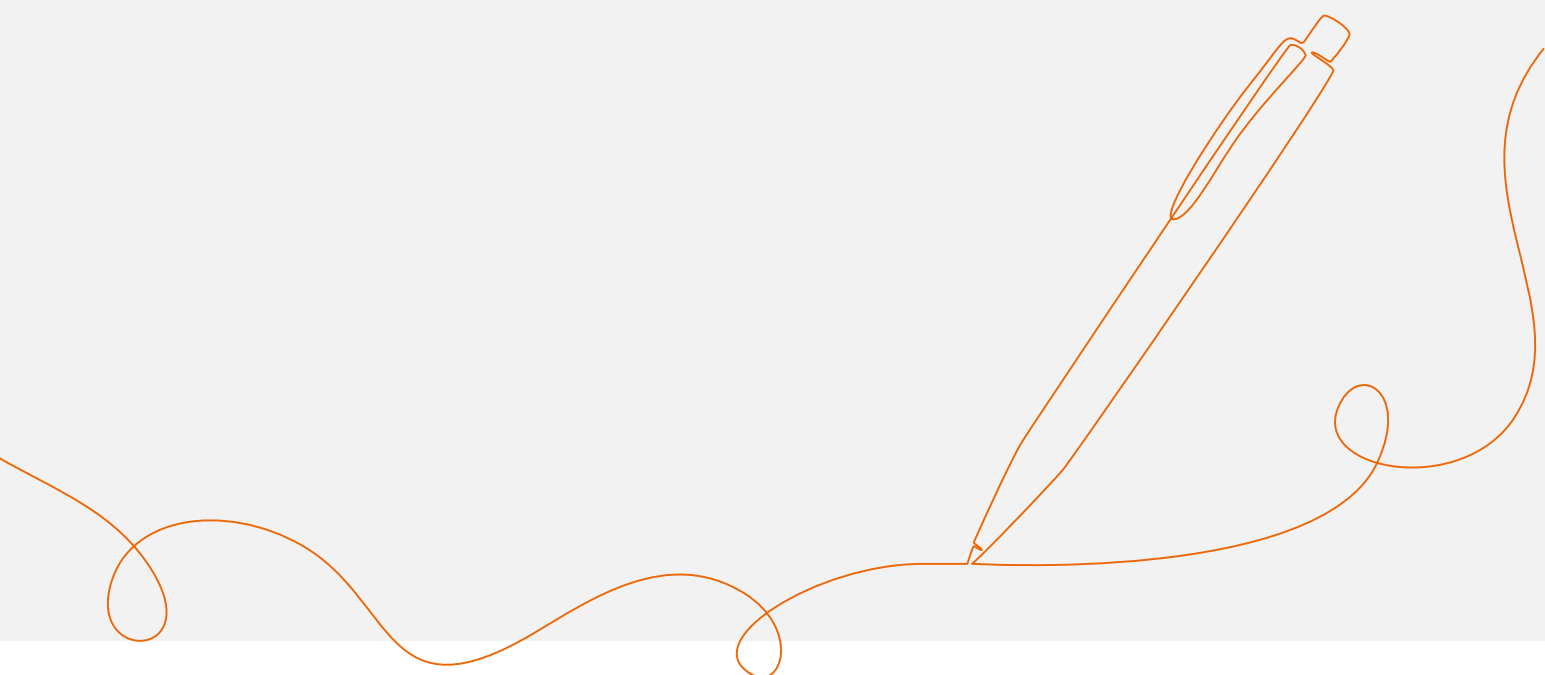
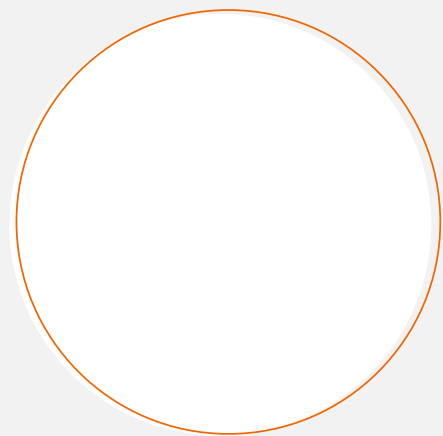
Uitvoeringsagenda 2024 - 2026

Behorend bij de Nota Sociaal Domein



Voorwoord

Het voorwoord door de wethouders wordt toegevoegd nadat alle reacties uit de adviesrondes zijn verwerkt.



Inhoud

Voorwoord	2
1. Inleiding en Leeswijzer	4
2. Samenvatting Nota Sociaal Domein	5
3. Kansrijk opgroeien	6
4. Op weg naar Samenredzaamheid	9
5. Bestaanszekerheid & Perspectief op (on)betaald werk	13
6. Zelfstandig Thuis	16
7. Overkoepelende activiteiten	19
8. Samenhang met bestaand beleid	21
9. Financiën	22
10. Monitoring en verantwoording	23
Bijlagen	24

1. Inleiding

De Nota Sociaal Domein 'Samen doen wat nodig is', beschrijft de beleidsdoelen van de gemeenten Ermelo, Zeewolde en Harderwijk. Onze ambitie is een samenleving te creëren waarin iedereen de kans krijgt om mee te doen en waar inwoners elkaar ondersteunen. Om dit te bereiken, zetten we de 'beweging naar voren' in. Elke gemeente stelt een uitvoeringsagenda op, waarin beschreven wordt wat we daarvoor gaan doen. Deze uitvoeringsagenda sluit nauw aan bij de inhoud van het collegeprogramma 'Vandaag bouwen aan morgen' 2022-2026. En draagt bij aan de realisatie van onze wettelijke taken en de doelen van het collegeprogramma. Samenwerking staat centraal in onze aanpak. We werken intensief samen met inwoners, partners, beleidsmakers en, waar mogelijk, de gemeenten Ermelo en Zeewolde. Met elkaar versterken we de leefbaarheid en sociale cohesie in de gemeente(n). Activiteiten, voorzieningen, hulp en ondersteuning zijn toegankelijk voor alle inwoners. Met bijzondere aandacht voor diegenen voor wie deelname aan de samenleving niet vanzelfsprekend is.

Leeswijzer

Deze leeswijzer biedt een overzicht van de structuur en de inhoud van deze uitvoeringsagenda. Met behulp van de leeswijzer navigeert u gemakkelijk door de hoofdstukken en paragrafen. En vindt u de informatie die voor u relevant is. We werken aan de hand van vier maatschappelijke opgaven, waarbij sommige acties voor alle opgaven relevant zijn. Deze zijn opgenomen in een overkoepelend overzicht.

In **hoofdstuk 2** vindt u een samenvatting van de Nota Sociaal Domein. Deze geeft de vier maatschappelijke opgaven en de drie leidende principes weer.

In de **hoofdstukken 3 tot en met 6** wordt per opgave beschreven waar we willen staan in 2029. Gevolgd door een tabel, waarin de acties die daarvoor nodig zijn opgenomen zijn. De acties zijn ingedeeld in vier categorieën: activiteiten/voorzieningen, processen, samenwerking en participatie van inwoners/inzet ervaringen. Voor elke actie is aangegeven wanneer de uitvoering start en aan welke strategische doelen per opgave deze bijdraagt. De opgaven zijn: Kansrijk Opgroeien, Samenredzaamheid, Bestaanszekerheid en Perspectief op (on)betaald werk en Zelfstandig Thuis. In de tabel is collegeprogramma toegevoegd wanneer de actie bijdraagt aan de doelen van het collegeprogramma. Acties die gezamenlijk door Ermelo, Zeewolde en Harderwijk worden opgepakt, zijn blauw gemarkeerd. De bestaande inspanningen en activiteiten laten we in deze hoofdstukken buiten beschouwing. Die vindt u in **bijlage 1**.

In **hoofdstuk 7** worden de overkoepelende activiteiten beschreven. Dit zijn activiteiten die opgaven overstijgend zijn.

In **hoofdstuk 8** wordt de samenhang met bestaand beleid beschreven.

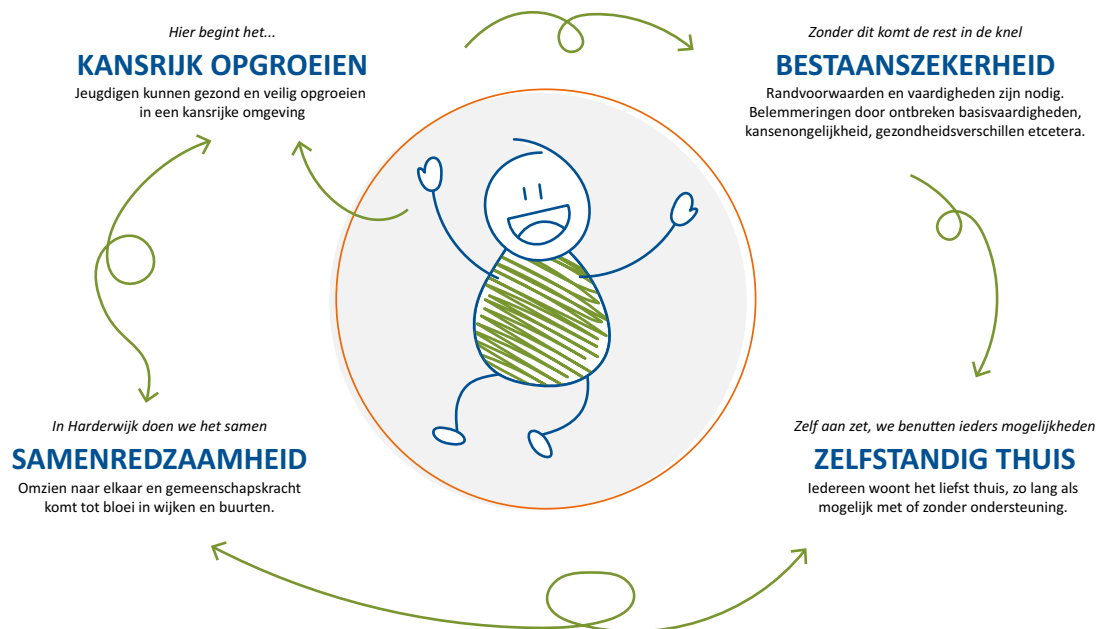
In **hoofdstuk 9** wordt het financiële overzicht, behorende bij de uitvoeringsagenda, weergegeven.

In **hoofdstuk 10** wordt de monitoring en verantwoording beschreven. Hoe meten we de vooruitgang en toetsen we het beleid.

In **bijlage 1** vindt u een overzicht van alle activiteiten die we al inzetten om de doelen uit de nota te realiseren.

2. Samenvatting Nota Sociaal Domein

In dit hoofdstuk vindt u een beknopte weergave van de maatschappelijke opgaven en leidende principes uit de Nota Sociaal Domein. In onderstaande infographic staat een samenvatting van de vier opgaven.



De leidende principes

Op basis van de leidende principes maken we een keuze in de acties. Ze liggen ten grondslag aan de aanpak. De leidende principes zijn:

1. De inwoner(s) aan zet.

We sluiten zoveel mogelijk aan bij de leefwereld van de inwoner. Een betekenisvol leven van mensen stellen we centraal. Vanuit de opvatting dat tegenslag in verschillende levensfasen voorkomt, zetten we in op het aanboren en versterken van veerkracht.

2. De oplossing centraal.

De leefwereld van de inwoner is het vertrekpunt naar resultaat. Daarin werken we als gemeenten integraal en ontschot. We streven naar een haalbaar en realistisch resultaat. Ook zetten we in op het normaliseren van de ondersteuningsvraag.

3. De gemeenten werken vanuit partnerschap.

We willen een overheid zijn die toegankelijk, laagdrempelig en transparant is en begrijpelijk handelt. We staan naast de inwoner. De organisaties in het sociaal domein zien we als partners.

3. Kansrijk opgroeien

Om input op te halen voor de nota en de uitvoeringsagenda hebben we een participatietraject doorlopen. De opgave Kansrijk opgroeien gaat over het bieden van perspectief aan kinderen en jongeren. We willen dat alle kinderen gezond en veilig opgroeien, hun talenten ontwikkelen en naar vermogen meedoen. Uitgangspunt is dat de jeugd wordt gestimuleerd zich te ontwikkelen in de volle breedte: in onderwijs, sport, persoonlijke ontwikkeling en gezondheid.

De strategische doelen:

1. Alle jeugdigen kunnen gezond en veilig opgroeien in een kansrijke omgeving
2. Het gezin en de omgeving van jeugdigen zijn voldoende toegerust om alledaagse problemen op te vangen (goed is goed genoeg/normaliseren)
3. Jeugdigen en/of hun ouders met een hulp- of ondersteuningsvraag worden goed en snel geholpen
4. We streven ernaar dat jeugdigen opgroeien met gelijke kansen en hun talenten ontwikkelen op een manier die bij hen past (in onderwijs, sport en/of cultuur)

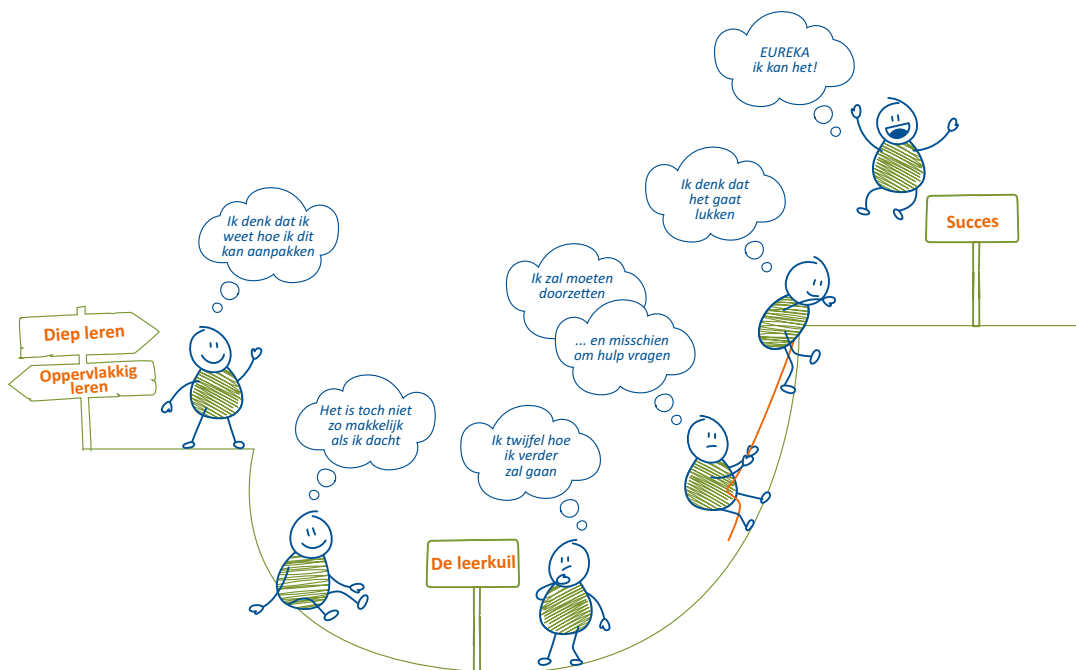
1. Alle jeugdigen kunnen gezond en veilig opgroeien in een kansrijke omgeving

In 2029 zien we een toekomst waarin elk kind kansrijk kan opgroeien. Met ouders die zich primair verantwoordelijk voelen en volledig betrokken zijn bij hun opvoeding. Ouders vertrouwen en bouwen op de eerste plaats op hun eigen kracht en de gemeenschap. Professionals dienen als vangnet.

2. Het gezin en de omgeving van jeugdigen zijn voldoende toegerust om alledaagse problemen op te vangen (goed is goed genoeg/normaliseren)

In 2029 hebben we bereikt dat kinderen bij het opgroeien zelfdiscipline leren. Wat we ook wel uitgestelde behoeftebevrediging noemen. Bij de specialistische jeugdhulp zien we enkel nog de kinderen (en hun ouders) die er zelf (en vanuit de sociale basis) niet uitkomen. De focus ligt op “goed is goed genoeg” en normaliseren. Ouders kunnen van elkaar leren in gemeenschappen van ouders met kinderen in dezelfde levensfase.

In 2029 is de ‘leerkuil om tot leren te komen’ geïmplementeerd. Kinderen hebben het recht om te vallen en, met hulp van ouders of anderen, weer op te staan en verder te gaan. Dit leerproces is essentieel voor het ontwikkelen van veerkracht. Deze leerkuil versterkt ook het tweede aspect: zelfdiscipline.



3. Jeugdigen en/of hun ouders met een ondersteuningsvraag worden goed en snel geholpen

In 2029 worden jeugdigen en ouders snel en goed geholpen met hun ondersteuningsvragen. Dit gebeurt voornamelijk vanuit de sociale basis en soms via de toegang. Professionals werken hierbij nauw samen en verwijzen waar nodig door. De toegang tot specialistische jeugdhulp is efficiënt ingericht. Bij het inrichten van de 'brede toegang' is er expliciet aandacht voor inwoners in kwetsbare situaties, die vragen hebben op verschillende leefgebieden.

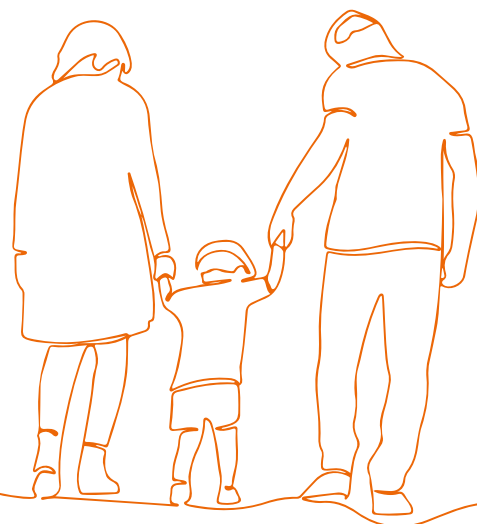
4. We streven ernaar dat jeugdigen opgroeien met gelijke kansen en hun talenten ontwikkelen op een manier die bij hen past (onderwijs, sport, cultuur).

In 2029 staan jongeren en hun ouders zelf aan het roer. Waar nodig wordt het netwerk versterkt en wordt er ingezet op communities van opvoeders rond kinderen. Door een intensievere samenwerking tussen netwerkpartners is er meer samenhang en effectiviteit gebracht in de inzet. Daarnaast is het aanbod op vrijetijdsbesteding zo inclusief mogelijk gemaakt. Kinderen met en zonder beperking kunnen meedoen, meedenken en meebeslissen op hun eigen niveau op verschillende leefgebieden (wonen, werken, inkomen, leren en vrijetijd)

ACTIES	WAT IS DAARVOOR NODIG	START	RELATIE ANDERE OPGAVEREN
Activiteiten/voorzieningen			
Thuiszitters Aanpak ontwikkelen en uitvoeren	Samen met het onderwijs een werkwijze ontwikkelen om thuiszittende leerlingen op maat te kunnen ondersteunen en thuiszitten voorkomen.	2024	
Sluitende aanpak jongeren (<27 jaar)	We lopen vooruit op het wetsvoorstel van School naar duurzaam Werk ACTIE: - afspraken maken met het onderwijs en het doorstroompunt ¹ . - ontwikkelen arrangementen. - ontwikkelen alternatieve trajecten en begeleidingsmogelijkheden voor jongeren die herhaaldelijk uitvallen. - passende oplossingen voor jongeren in kwetsbare situaties bij de overgang van 18- naar 18+.	2024	Bestaanszekerheid en Perspectief op Werk
Kinderen met beperking doen mee met reguliere activiteiten	Een inclusieve werkwijze faciliteren voor uitvoerende partners. ACTIE: - opnemen in opdrachtverstrekking aan uitvoerende partners. - PR en communicatie aan inwoners.	2025	Samenredzaamheid
Processen			
Realiseren van lokale OKO doelen	We zetten in op de speerpunten van Opgroeien in een Kansrijke Omgeving (OKO) op de drie domeinen: 1. Domein gezin 2. Domein school 3. Domein peergroep	2024	Samenredzaamheid Bestaanszekerheid en Perspectief op Werk
PGB inzet normaliseren	Onderzoeken hoe de inzet van PGB alleen op bovengebruikelijke zorg (zorg die qua omvang en/of kwalitatief uitsteekt boven een "normale" opvoeding) ingezet wordt en daar waar dit binnen het eigen netwerk niet haalbaar is. ACTIE: - Beleidsregels PGB aanscherpen.	2024 2025	Samenredzaamheid
Kwaliteit verhoging verleningsbesluiten CJG	Inzet op scherpere indicatiestelling. ACTIE: - Minder buiten gecontracteerde zorg en kortere trajectduur. - Afschalen en vaker verwijzen naar de sociale basis..	2024	
Versterken van toezicht op Wmo en Jeugdhulp	Aanstellen toezichhouders Jeugd en Wmo bij Meerinzicht.	2024	Samenredzaamheid
Versterken van toezicht op uitvoering van taken door de Toegang en Meerinzicht	Inzet huidige interventie voor beheersing kosten jeugdhulp. ACTIE: - Ontbrekende interventies in kaart brengen. - Afstemming met partners.	2024	Samenredzaamheid
Actieve regie op stapeling indicaties	Opstellen strakke afspraken met het CJG ACTIE: - Inzet van de kwaliteitsmedewerker Jeugd (MIZ). - Monitoring opstellen en handhaving organiseren.	2025	

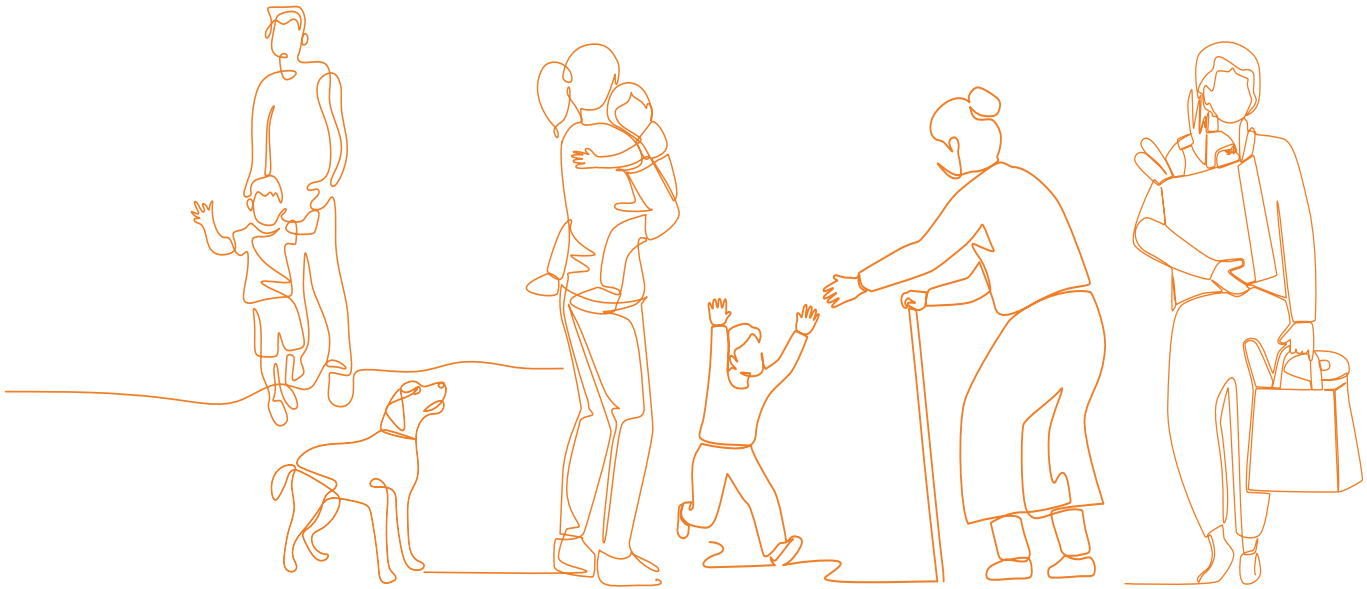
¹ Het Doorstroompunt (voorheen RMC) voert de wettelijke opdracht van gemeenten uit: jongeren die voortijdig school verlaten in beeld te brengen en, indien nodig, begeleiding te bieden.

ACTIES	WAT IS DAARVOOR NODIG	START	RELATIE ANDERE OPGAVEN
Samenhang en effectiviteit inzet partners vergroten	Het aanbod aan individuele en collectieve ondersteuning voor jeugdigen en opvoeders in beeld brengen. ACTIE: - Afstemming gemeente en uitvoerende partners over het huidige aanbod. - Onderzoek naar inzet van alle interventies/ inspanningen die worden ingezet op jeugdigen in het onderwijs. - Lichte ondersteuning meer voorliggend aanbieden en organiseren. - Communicatie aan inwoners organiseren.	2024	Samenredzaamheid Zelfstandig Thuis Bestaanszekerheid en Perspectief op Werk
Kansrijke opleiding is voor alle jonge inwoners meer haalbaar gemaakt (raadsnotie)	Een startnotitie voor het ontwikkelen van beleid.	2026	Samenredzaamheid
Samenwerking			
Partners betrokken bij jeugdhulp hebben positieve gezondheid als uitgangspunt	Intervisie en uitwisseling van de inzet van de methode positieve gezondheid.	2025	Samenredzaamheid
Inzet in kinderopvang en scholen integraal opzetten	Samen met ouders en partners doelen bepalen voor kinderen/jongeren in de kinderopvang/schoolsetting en samenwerking versterken.	2025	Samenredzaamheid
Vergroten van kennis over thema's	Onderlinge kennis kinderopvang, primair en voortgezet onderwijs beter benutten. ACTIE: - Gesprek faciliteren tussen kinderopvang en PO en tussen PO en VO.	2025	
Ouders voeren de ondersteuning van hun kind zelf uit	Lerende gemeenschappen rond het kind faciliteren en stimuleren. ACTIE: - Integreeren in opdrachtverstrekking aan uitvoerende partners.	2024	Samenredzaamheid Bestaanszekerheid en Perspectief op Werk
Participatie inwoners/ inzet ervaringen			
Ouders, verzorgers en kinderen zijn meer betrokken	Ouder/jongeren betrokkenheid wordt vergroot. ACTIE: - Integreeren in opdrachtverstrekking aan uitvoerende partners.	2024	Samenredzaamheid



4. Op weg naar Samenredzaamheid

De opgave Samenredzaamheid gaat over het vermogen van de lokale gemeenschap om zich in te zetten voor het welzijn van elkaar. En een bijdrage te leveren aan de leefbaarheid. We geloven in de kracht van samenwerking en willen een omgeving creëren waarin iedereen zich gewaardeerd en betrokken voelt. Een plek, straat, buurt of wijk waar we naar elkaar omkijken, er voor elkaar zijn en elkaar waar nodig ondersteunen.



De strategische doelen:

1. **Samenredzaamheid in buurten en wijken is versterkt.**
2. **Ondersteuning is gericht op het snel, eenvoudig en zo duurzaam mogelijk oplossen van vragen.**
3. **Gelijke kansen in een inclusieve samenleving bevorderen.**

1. Samenredzaamheid in buurten en wijken is versterkt.

We groeien naar meer zorgzame en veerkrachtige gemeenschappen in 2029 door sociale inclusie te bevorderen, sociale onrechtvaardigheid aan te pakken en de leefomstandigheden te verbeteren. Dit doen we met de inzet van een opbouwwerker in de wijken en buurten.

De gemeenschapskracht wordt optimaal benut, waarbij inwoners elkaars talenten, kracht en mogelijkheden kennen. Hierdoor ontstaan er initiatieven vanuit de inwoners. We leren gaandeweg.

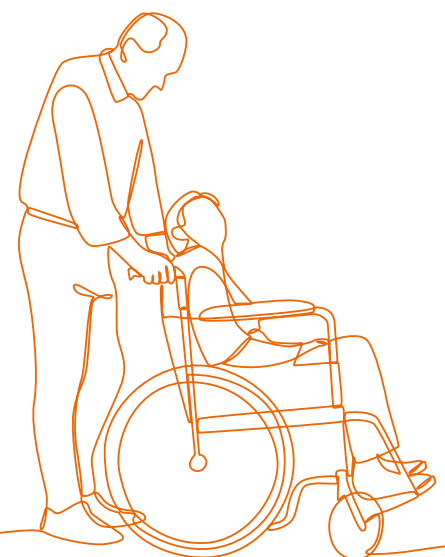
2. Ondersteuning is gericht op het snel, eenvoudig en zo duurzaam mogelijk oplossen van vragen.

In 2029 hebben we als gemeente en onze partners lef getoond door de leefwereld leidend te maken. De regie ligt bij de inwoner. Dat betekent dat we normaliseren en aansluiten bij wat er al is. We ondersteunen en stimuleren bewonersinitiatieven. We werken daarin vraaggericht en integraal. Inwoners kunnen waar nodig een beroep doen op onze expertise. Op deze manier verbinden we de leefwereld met de systeemwereld.

3. Gelijke kansen in een inclusieve samenleving bevorderen.

We groeien met elkaar naar een samenleving waarin steeds meer inwoners meedoen, meedenken en meebeslissen. In 2029 hebben we met elkaar drempels weggehaald en doen we extra moeite voor elkaar. De gemeenschappen in de wijken zijn zorgzamer en veerkrachtiger. Inwoners nemen actief deel aan de gemeenschap en vinden zelf of samen oplossingen voor hun eigen uitdagingen. De inwoners doen ertoe. Ze voelen zich gehoord en gewaardeerd. Je mag hier zijn wie je bent.

ACTIES	WAT IS DAARVOOR NODIG	START	RELATIE ANDERE OPGAVEN
Activiteiten/voorzieningen			
Bijeenkomst Welkom Nieuwe Harderwijkers organiseren op wijkniveau	Het netwerk in de wijk in kaart brengen en betrekken bij het organiseren van deze bijeenkomst. De integratie van de Nieuwe Harderwijkers in de eigen wijk/buurt staat hierbij centraal. ACTIE: - Verbinding leggen tussen nieuwe Harderwijkers en de wijk. - Faciliteren van bijeenkomst.	2024	Kansrijk Opgroeien Collegeprogramma
Ontwikkelen knooppuntenkaart ² op wijkniveau	Het formele en informele netwerk en (sociale) infrastructuur worden per wijk in kaart gebracht. actie: in samenwerking met partners en wijkmanager. ACTIE: - Onderzoeken hoe we dit het beste kunnen vastleggen en toegankelijk maken. - Opgehaalde data bijeenkomst Welkom Nieuwe Harderwijkers gebruiken.	2025	Kansrijk Opgroeien Bestaanszekerheid en Perspectief op Werk Zelfstandig Thuis Collegeprogramma
Ontwikkelen collectieve dagbesteding	Samen met inwoners en partners een collectief aanbod van dagactiviteiten vormgeven in de wijken. ACTIE: - Pilot starten 'Huiskamer van de Buurt+'. - Pilot starten voor ouderen in 'De Aanleg'. - Onderzoeken met partners of locaties overdag beter benut kunnen worden. - Onderzoeken collectieve organisatie daginvulling/dagbesteding.	2025	Kansrijk Opgroeien Zelfstandig Thuis Collegeprogramma
Verbreden en ontwikkelen van Welzijn op Recept naar Trefpunt Positieve gezondheid	Er wordt breed doorverwezen, ook door niet-medici, naar het Trefpunt Positieve Gezondheid. ACTIE: - Versterken samenwerking met de 'coalitie' (sport, cultuur, welzijn). Waar gewenst uitbreiden met andere partners. - Bemensing van het Trefpunt Positieve Gezondheid onderzoeken. - Verbinding maken met verschillende loketten. actie: PR en communicatie richting het netwerk en de inwoners.	2025	Kansrijk Opgroeien Zelfstandig Thuis Bestaanszekerheid en Perspectief op Werk worden Collegeprogramma



² Knooppunten zijn plekken, organisaties of mensen, waar inwoners terecht kunnen voor informatie of met een vraag. Vinden inwoners de informatie of het antwoord op hun vraag hier niet, dan worden ze doorverwezen.

ACTIES	WAT IS DAARVOOR NODIG	START	RELATIE ANDERE OPGAVEN
Eenzaamheid verminderen	We zetten in op continuïteit van ontmoetingsaanbod aan de hand van de behoeften van inwoners. ACTIE: - Versterken initiatief Luisterend Oor. - Uitbreiden openingstijden 'Het Odensehuis'. - Continuering 'automaatje'. - Ontmoeting vindt zoveel mogelijk plaats midden in de samenleving, zoals gewoon bij het lokale café. Dit nemen we op in de opdrachtverstrekking aan partners.	2024	Kansrijk Opgroeien Bestaanszekerheid en Perspectief op Werk Zelfstandig Thuis Collegeprogramma
Processen			
Inzet op zorgzame en samenredzame gemeenschappen (Community building)	ACTIE: - Een wijkplan opstellen op basis van wijkanalyses, in samenwerking met inwoners, wijkmanagers en partners. - Pilot opzetten voorzorgcirkels ³ . - Inzet op opbouwwerk en community building. - Inzet van bewustwordingscampagne.	2024	Zelfstandig Thuis Collegeprogramma
Fragmentatie uit beleid halen	Onderzoeken waar overlap zit in beleid en uitvoering en welk beleid en/of uitvoering samengevoegd kan worden. In ieder geval zetten we in op het volgende: ACTIE: - Krachtig Kleurrijk Harderwijk integreren in bestaand beleid en uitvoering. - Hofdijkflat integreren in opbouwwerk. - Sleutelfiguren integreren in bestaand beleid en uitvoering. - Inzet sociaal makelaar wordt afgebouwd. - Geluksgericht werken integreren in bestaand beleid en uitvoering. - Deskundigheidsbevordering voor verenigingen, stichtingen en vrijwilligers.	2024	
Onafhankelijke cliëntondersteuning	Oorzaken van gebruik onafhankelijke cliëntondersteuning onderzoeken.	2025	Kansrijk Opgroeien Zelfstandig Thuis
Samenwerking			
Themasessies partners + ambtelijke organisatie	Stimuleren en faciliteren van themasessies voor en door partnerorganisaties en de ambtelijke organisatie. Om opgavegericht werken te versterken, de samenwerking te bevorderen en kennis te delen. ACTIE: - Thema's ophalen en integraal afstemmen. - Opgavegericht werken versterken. - Samenwerking en kennisdeling vergroten.	2024	Kansrijk Opgroeien Zelfstandig Thuis Bestaanszekerheid en Perspectief op Werk
Inclusief in de buurt uitbreiden	Uitbreiding van Inclusief in de Buurt (INBU) naar meer (focus-)buurten. Met aandacht voor economisch kwetsbare huishoudens. ACTIE: - Best practice uit de Stroomwaard meenemen naar tweede ecosysteem in Tweelingstad (Tinnegieter).	2024	Kansrijk Opgroeien Bestaanszekerheid en Perspectief op Werk Zelfstandig Thuis Collegeprogramma
Formeel en informeel netwerk verbinden	Verbinden wijkplatforms met maatschappelijke organisaties en professionals.	2024	Kansrijk Opgroeien Bestaanszekerheid en Perspectief op Werk Zelfstandig Thuis Collegeprogramma

³ Een voorzorgcirkel is een netwerk voor jong en oud en bestaat uit een groep mensen die bij elkaar op loopafstand wonen. Deze groep mensen is bereid om, als dat nodig is, elkaar te ontmoeten en te helpen met hand- en spandiensten.

ACTIES	WAT IS DAARVOOR NODIG	START	RELATIE ANDERE OPGAVEN
Participatie inwoners/ inzet ervaringen			
'(H)Ans in de wijk' faciliteren en ondersteunen	In beeld brengen van bewoners die zich vrijwillig en onbaatzuchtig inzetten voor een ander. ACTIE: - Waar mogelijk faciliteren en ondersteunen door te verbinden met het wijkplatform, andere '(H)Ans-en van de wijk', welzijnsorganisaties en andere initiatieven, zoals zorgcirkels.	2025	Zelfstandig Thuis
Vrijwillige inzet meer stimuleren en faciliteren	Verbinden en in beeld brengen van vrijwillige inzet in Harderwijk en Hierden. Organisaties en bewonersinitiatieven weten elkaar te vinden en versterken elkaar. Vraag en aanbod sluiten op elkaar aan. ACTIE: - Voorbeelden van vrijwillige inzet zichtbaar maken aan de inwoners. - Ontwikkeling vrijwilligersservicepunt in gang zetten.	2025	Bestaanszekerheid en Perspectief op Werk
Overig			
Bestaand beleid dat valt onder de opgave Samenredzaamheid	<ul style="list-style-type: none"> • Verbeteragenda Inclusie • Cultuur • Sport • Gezondheid • Regenboogbeleid • Harderwijk Zijn Wij Samen • Burgerschap 		

5. Bestaanszekerheid en Perspectief op (on)betaald werk

De opgave Bestaanszekerheid en Perspectief op (on)betaald werk, gaat over het bieden van een stabiel en waardig leven voor alle inwoners binnen de mogelijkheden die we hebben. We maken ons hard voor financieel gezonde inwoners. Langdurige geldzorgen, en de stress die daarmee gepaard gaat, verhoogt de kans op mentale en fysieke klachten. Aandacht voor financiële vaardigheden en passende ondersteuning draagt in belangrijke mate bij aan financiële gezondheid én financiële weerbaarheid. Bestaanszekerheid betekent meer dan financiële gezondheid en weerbaarheid. Het gaat ook om wonen, gezondheidszorg, toegang tot onderwijs en meedoen in de samenleving.

De strategische doelen:

1. **Vergroten van bestaanszekerheid.**
2. **Werkzoekenden doen naar vermogen mee in de samenleving.**
3. **Ondersteuning aan werkzoekenden biedt perspectief op (on)betaald werk.**

1. **Vergroten van bestaanszekerheid.**

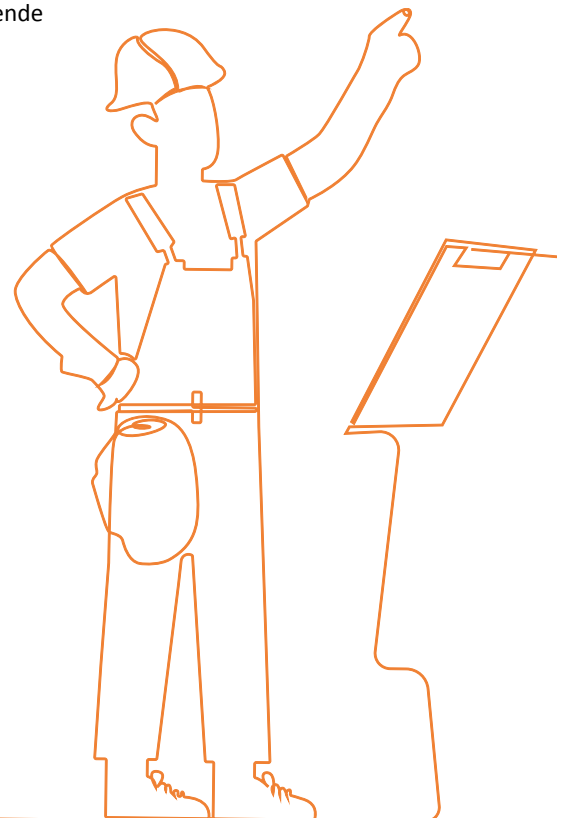
In 2029 zien we dat er minder huishoudens zijn die onder het sociaal minimum leven en dat het aantal inwoners met problematische schulden is afgenomen. We zien een intensivering van vroegsignalering om financiële problemen te voorkomen en intergenerationele armoede te doorbreken.

2. **Werkzoekenden doen naar vermogen mee in de samenleving.**

In 2029 zien we dat werkzoekenden actief deelnemen aan de samenleving. Via betaald werk, vrijwilligerswerk of andere vormen van meedoen. Er is meer focus op het aanbieden van mogelijkheden en kansen voor vrijwilligerswerk en andere sociale activiteiten die bijdragen aan zingeving en ontwikkeling.

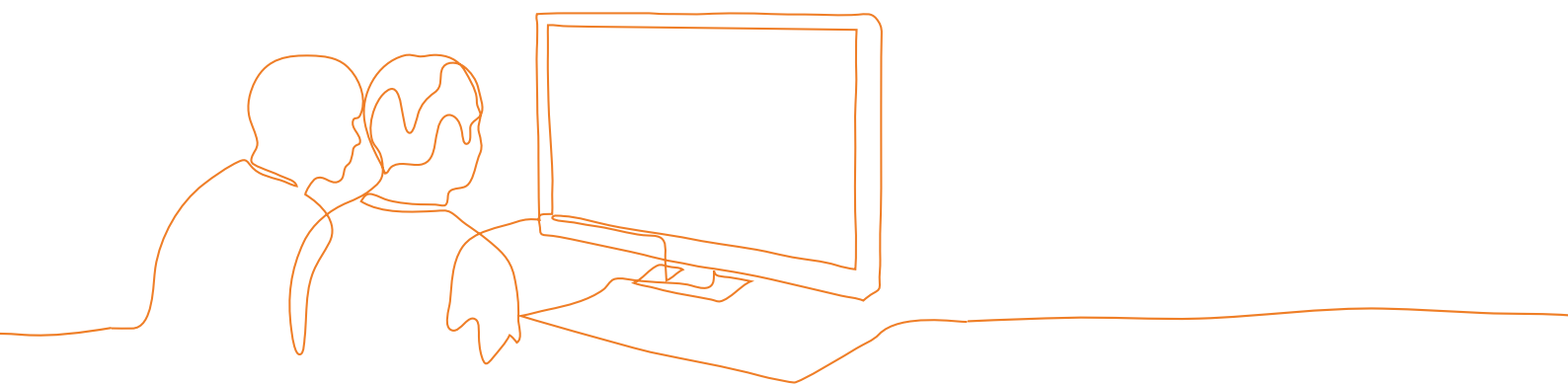
3. **Ondersteuning aan werkzoekenden biedt perspectief op (on)betaald werk.**

In 2029 willen we zien dat er een gedifferentieerde aanpak is voor verschillende categorieën werkzoekenden, met passende oplossingen voor hun persoonlijke situatie. Er is een breder aanbod van activiteiten voor bijstandsgerechtigden. Daarnaast meer inzet op werkgeversbenadering en het verstevigen van de dienstverlening.



ACTIES	WAT IS DAARVOOR NODIG	START	RELATIE ANDERE OPGAVEN
Activiteiten/voorzieningen			
Inwoners perspectief bieden op het gebied van werk, inkomen en participatie.	We zetten inkoopkracht in om dit perspectief te bieden. ACTIE: - Standaard toepassen van SROI bij aanbestedingen en resultaten van SROI-beleid delen in de monitor.	2024/ 2025	Samenredzaamheid Collegeprogramma
Meer inzet op vroeg-signalering van schulden, schuldhelpverlening en lichtere vormen van financiële dienstverlening.	ACTIE: - Optimaliseren werkafspraken Vroegsignalering Schulden. - Invulling geven aan het verbeterplan voor de gemeentelijke schuldhelpverlening van VNG, Divosa en NVVK. - Nazorg voor werkzoekenden na plaatsing bij werkgever.	2024/ 2025	Kansrijk Opgroeien Collegeprogramma
Herkennen en signaleren van laaggeletterdheid/te weinig basisvaardigheden	ACTIE: - Bewustwording en aanpassing van de dienstverlening bij het Financieel Trefpunt als toegangspoort voor vragen over financiën. - In samenwerking met de bibliotheek optimale dienstverlening inrichten met als doel de basisvaardigheden van inwoners te verbeteren. - Rol- en taakverdeling rondom het thema laaggeletterdheid bij alle organisaties verbonden aan de schuldhelpketen. - Werkgevers stimuleren om gebrek aan basisvaardigheden (in combinatie met het risico op schulden) te herkennen, signaleren en hier een actieve rol in te spelen.	2024	Samenredzaamheid Collegeprogramma
Bekendheid van voorzieningen onder bestaanszekerheid vergroten.	ACTIE: - Versterken van de samenwerking met lokale werkgevers om zorgen over geld en schulden bij werknemers te herkennen, bespreekbaar te maken en aan te pakken. - PR en communicatie richting inwoners.	2024	Kansrijk Opgroeien Samenredzaamheid Collegeprogramma
Alle kinderen en jongeren van 4 tot 18 jaar doen mee	ACTIE: - Regelingen Jeugdfonds Sport en Cultuur, zwemfonds en Stichting Leergeld Randmeren, blijvend ondersteunen en breder bekendmaken. - Blijvende aandacht voor inclusiviteit.	2024	Kansrijk Opgroeien Samenredzaamheid Collegeprogramma
Wet Inburgering	ACTIE: - Evaluatie uitvoeringsprogramma Wet Inburgering. Uitkomsten integreren. - Samen met partners invulling geven aan de participatie-uren van inburgeraars in de Zelfredzaamheidsroute (Z-route).	2024/ 2025	Collegeprogramma
Sociale activering van bijstandsgerechtigden	ACTIE: - Behoeftes aan voorzieningen vaststellen o.b.v. een bestandsanalyse (categorieën werk, meedoen en ondersteuning). - Plan van aanpak opstellen o.b.v. bestandsanalyse.	2024/ 2025	Collegeprogramma
Verbetering van de dienstverlening aan werkgevers	ACTIE: - Verbeteren werkgeversbenadering via het nieuwe subregionale Werkgevers Service Punt (WSP). Werkgevers weten ons beter te vinden en we geven voorlichting over sociaal ondernemen. - Nieuwe accountmanager EHZ-gemeenten (MIZ) werkt vanuit het subregionaal WSP. En is in nauw contact met accountmanagers bedrijven van de brongemeenten en de IG-groep en sluit zoveel mogelijk aan op lokale netwerken. - Samen met Inclusief Groep (IG) en lokale partners nazorg bieden aan werkgevers.	2024	

ACTIES	WAT IS DAARVOOR NODIG	START	RELATIE ANDERE OPGAVEN
Processen			
In kaart brengen van armoede.	ACTIE: - Uitvoeren van de armoedemonitor. - Herijking van het minimabeleid.	2024	Collegeprogramma
Evaluatie gemeentelijke schulddienstverlening	Evaluatie samen met regiogemeenten op contract Verdergroep (looptijd t/m december 2025).	2025	
Werk voor bijstandsgerechtigden	Mogelijkheden voor aanvaarden en behouden van werk voor bijstandsgerechtigden maximaal benutten. ACTIE: - Onderzoek naar uitstrooppremie of bijverdienpremie. - Implementeren van beleidswijzigingen naar aanleiding van het Breed Offensief (vergroten arbeidsmarktkansen voor mensen met een arbeidsbeperking).	2024/ 2025	Collegeprogramma
Samenwerking			
Samenwerking partners, sociaal domein breed, ter bevordering van sociale participatie	Inzet op sociale activering en inburgering door vrijwilligerswerk bij de sport- en cultuuraanbieders. En via gezamenlijke activiteiten tussen welzijns-, culturele en sportorganisaties (beschut werk, participatie, werkervaring).	2025	Samenredzaamheid Collegeprogramma
Beter gebruik, cq. benutten van regelingen	Implementeren van de VoorzieningenWijzer bij meerdere maatschappelijke partners.	2024	Collegeprogramma

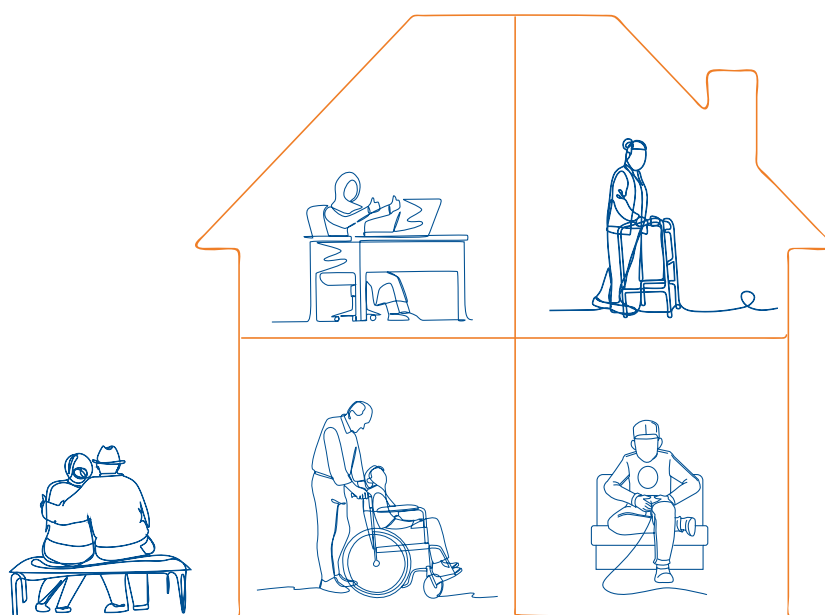


6. Zelfstandig Thuis

De opgave zelfstandig thuis gaat over het zelfstandig wonen in een fijn huis, een fijn thuis en in een fijne, veilige buurt. Dat willen we voor al onze inwoners, van jong tot oud. De komende jaren stimuleren we meedoen in de buurt, naast de behoeften op het wonen. De opgaven Samenredzaamheid en Zelfstandig Thuis worden hiermee vervlochten.

De strategische doelen:

1. **Gezonde en veilige woonomgeving voor iedereen, met passend woningaanbod voor alle inwoners.**
2. **Inwoners wonen naar tevredenheid zelfstandig thuis.**
3. **Inwoners hebben regie over hun eigen leven en kunnen op een gezonde manier oud worden.**
4. **Inwoners met een ondersteuningsvraag worden tijdig, passend en nabij ondersteund zodat zij (zo lang als mogelijk) zelfredzaam zijn.**

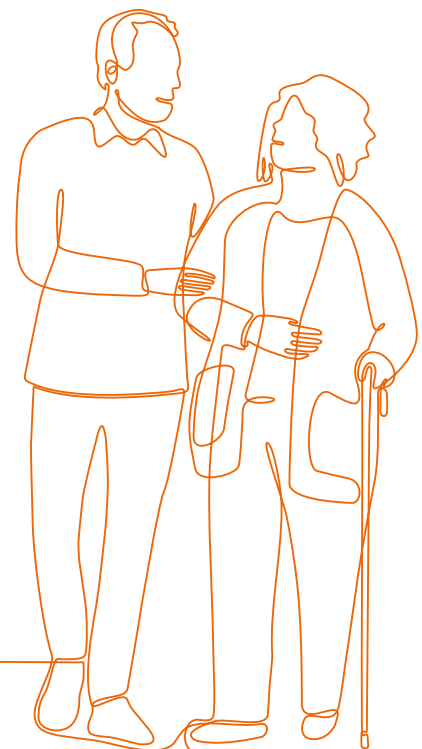


1. **Gezonde en veilige woonomgeving voor iedereen, met passend woningaanbod voor alle inwoners.**
In 2029 hebben we een grotere diversiteit in woonvormen. En weten inwoners waar men informatie kan vinden over de mogelijkheden van zorg- en veiligheidstechnologie in huis (domotica). Met elkaar hebben we het taboe op huiselijk geweld doorbroken.
2. **Inwoners wonen naar tevredenheid zelfstandig thuis.**
In 2029 is er een netwerk van informele zorg in de wijk. Waarbij er samengewerkt is vanuit de opgave Samenredzaamheid. Inwoners kunnen, waar nodig met hulp, langer thuis blijven wonen.
3. **Inwoners hebben regie over hun eigen leven en kunnen op een gezonde manier oud worden.**
In 2029 hebben inwoners, waar gewenst, hun woning levensloopbestendig kunnen maken. En kunnen zij meedoen aan activiteiten in de wijk. Deze activiteiten zijn gericht op bewegen en een gezonde levensstijl. Vervoer of de afstand is niet langer een probleem om deel te nemen aan ontmoeting en/of activiteiten buiten de deur.
4. **Inwoners met een ondersteuningsvraag worden tijdig, passend en nabij ondersteund, zodat zij (zo lang mogelijk) zelfredzaam zijn.**
In 2029 worden inwoners snel en goed geholpen met hun ondersteuningsvraag. Dit gebeurt voornamelijk vanuit de sociale basis. Zowel begeleiding individueel als dagbesteding is deels als algemene voorziening beschikbaar. Er is niet altijd meer een indicatie nodig. De samenwerking tussen partners is versterkt. En zij bieden passende ondersteuning in de wijken, buurten of thuissituatie van de inwoners.

ACTIES	WAT IS DAARVOOR NODIG	START	RELATIE ANDERE OPGAVEN
Activiteiten/voorzieningen			
Overbelasting van mantelzorgers voorkomen	Het ontwikkelen en verstevigen van nieuwe vormen van mantelzorgondersteuning en respijtzorg die beter aansluiten bij de behoefte van de mantelzorgers. ACTIE: - Zichtbaarheid servicepunt mantelzorg in de wijken vergroten. - Informatievoorziening en bekendheid verbeteren. - Inzet en bekendheid steunouders vergroten. - Onderzoeken welke vormen van mantelzorgondersteuning het best overbelasting voorkomen. - Onderzoeken of er lokaal behoefte is aan aanvullende respijtzorg/ logeerszorg voorzieningen.	2025	Samenredzaamheid
Het gebruik van Domotica bevorderen	ACTIE: - Communicatiecampagne en themasessies met partners opzetten. - Pilots voor het gebruik van domotica ontwikkelen.	2025	Samenredzaamheid
Op gang brengen van GEM beweging ⁴	ACTIE: - De werkwijze binnen Praktijkhuis Ixta Noa laten ontwikkelen. - Gezondheidsprofessionals informeren over GEM. - Organiseren van laagdrempelig aanbod voor mentale ondersteuning en handvatten om met mentale gezondheid aan de slag te kunnen.	2024	Kansrijk Opgroeien Samenredzaamheid Collegeprogramma
Beweging van beschermd wonen naar beschermd thuis	ACTIE: - Inzetten op vroegsignalering voor passende ondersteuning in de thuissituatie. - Inzetten op een duurzame beweging van kwalitatief goede, beschikbare en betaalbare hulp. Dicht bij de mensen vanuit de eigen situatie.	2024	Collegeprogramma
Valpreventie	ACTIE: - Aanpak valpreventie opstellen en integreren. - Aanbod uitbreiden.	2024	
Aanpak Huiselijk Geweld	ACTIE: - Uitvoering geven aan aanpak Huiselijk Geweld en de bijbehorende thema's in de uitvoeringsagenda Huiselijk Geweld.	2024	Collegeprogramma
Volwassenen naar Gezond Gewicht (VnGG)	Het aanbod richt zich op volwassenen met overgewicht en obesitas. ACTIE: - Verbindingen leggen tussen sport, zorg en welzijn. - VnGG sluit aan op andere ketenaanpakken. - Regionaal samenwerken op VnGG.	2024	Kansrijk Opgroeien Samenredzaamheid Collegeprogramma
Processen			
Regeling Toekomstbestendig Wonen Lening voortzetten	Het door de provincie en de raad beschikbaar gestelde budget kan in 2029 voortgezet worden. Voorwaarde is dat naast toekomstbestendige aanpassingen in een woning hier ook een duurzaamheids component is opgenomen.	2024	Collegeprogramma
Het anders organiseren van en/of gezamenlijk gebruik van WMO voorzieningen	ACTIE: - Onderzoeken of maatwerkvoorzieningen (geïndiceerde ondersteuning of voorziening), vanuit de WMO, op een andere wijze kunnen worden ingezet of verstrekt. - Begeleiding individueel en dagbesteding deels als algemene voorziening beschikbaar maken.	2025	Samenredzaamheid
Bijdrage leveren aan woonzorgvisie	Verbinding wonen, welzijn, veiligheid en omgeving bewaken. ACTIE: - Meedenken bij woningaanbod dat past bij de demografische ontwikkelingen. - Inrichting en faciliteiten in nieuwe en bestaande woonwijken vormgeven gericht op zelfstandig thuis.	2025	Collegeprogramma

⁴ Het uitgangspunt van GEM (Ecosysteem Mentale Gezondheid) is om in gezamenlijkheid met de persoon in kwestie een antwoord te vinden op de mentale vraag die speelt. Het eerste gesprek is samen met een ervaringsdeskundige of iemand uit het welzijnsdomein. GEM sluit hierbij aan bij de beweging van Positieve Gezondheid.

ACTIES	WAT IS DAARVOOR NODIG	START	RELATIE ANDERE OPGAVEN
Samenwerking			
Ouderenadvies bundelen en een geïntegreerde aanpak	Samenwerking tussen welzijn, maatschappelijke hulp en Wmo op casusniveau vormgeven.	2025	Samenredzaamheid Collegeprogramma
Participatie inwoners/inzet ervaringen			
Zelfstandigheid vergroten om mee te kunnen doen in de samenleving.	ACTIE: <ul style="list-style-type: none"> - Vervoer voor en door Harderwijkse inwoners inzetten (Automaatje). - Inzet senioren beweegcoach om mensen te stimuleren tot bewegen. - Communicatie rondom Uniek Sporten - platform voor aanbod aangepast sporten. 	2024	Samenredzaamheid Collegeprogramma



7. Overkoepelende activiteiten

Een aantal acties komen bij alle vier de opgaven aan de orde en/of hebben een grote overlap. Bijvoorbeeld in onze contacten met inwoners (mensericht werken) en in processen (bedrijfsvoering). In onderstaande tabel staan de overkoepelende acties.

ACTIES	WAT IS DAARVOOR NODIG	START
Activiteiten meer richten op inwoners in kwetsbare situaties	Hiervoor zetten we in op draagvlak onder partners. ACTIE: - Integreren in opdrachtverstrekking aan partners. - Bijscholing uitvoerende werkers faciliteren.	2025
Meer input op beleid en uitvoering vanuit ervaringsdeskundigheid	ACTIE: - Plan van aanpak opstellen voor inzet ervaringskennis. - Ervaringsdeskundigen inzetten bij het ontwikkelen en uitvoeren van beleid.	2024
Bewustwording en vaardigheden in omgaan met inwonersperspectieven voor medewerkers van gemeente vergroten	ACTIE: - Aanbod via Leerplein gericht op samenwerking met inwoners.	2025
Activiteiten meer inclusief en toegankelijk organiseren	Wanneer inwoners en organisaties activiteiten organiseren met gemeentelijke steun (subsidie, faciliteren e.d.) is het uitgangspunt, dat zij deze zo toegankelijk en inclusief mogelijk organiseren. En ook laten zien, hoe zij zich hiervoor hebben ingezet. ACTIE: - Partners informeren over inclusiviteit en toegankelijkheid en stimuleren. - Integreren in opdrachtverstrekking aan partners. - Onderzoek doen naar de mogelijkheden van een Stadspas (lokaal of regionaal). - Inzetten op sociaal veilig sporten.	2024
Initiëren en organiseren van bewustwordingscampagne	Een langdurig campagne traject, voor inwoners, partners en medewerkers, om de gewenste slag te maken. Hierbij wordt waar passend aangesloten bij landelijke campagnes. ACTIE: - Opzetten (integrale) campagne in samenwerking met communicatie. - Strategische doelen vertalen naar campagne. - In alle communicatie vanuit en over het sociaal domein hebben we aandacht voor toegankelijkheid en inclusief taalgebruik, beeldmateriaal etc.	2025
Samenwerkingsmodel	Het samenwerkingsmodel biedt een gestructureerd en effectief raamwerk voor samenwerking binnen het sociaal domein. ACTIE: - Afspraken maken over een kwalitatieve uitvoering van activiteiten in het sociaal domein. - Samenhangende aanpak opstellen.	
Algemene opdracht aan partners formuleren	We formuleren een basisopdracht voor al onze samenwerkingspartners. ACTIE: - Randvoorwaarden voor basisopdracht bepalen. - Overkoepelende opdracht formuleren mbt een inclusief inwonersperspectief. Voor zowel subsidie als inkooprelaties.	2025
Inwoners actief betrekken bij het opstellen van beleid en de uitvoering	Inwoners zijn gelijkwaardige gesprekspartners en we betrekken hen actief bij het opstellen van beleid en de uitvoering. ACTIE: - Inzet ervaringsdeskundigheid en inwonersgroepen. - Beleidsmakers benaderen de inwoners actief en sluiten hierbij aan bij het 'dagelijks leven'.	2025
Heroriëntatie Toegang	De Toegang wordt zo ingericht, dat juist de inwoner in een kwetsbare situatie de weg naar ondersteuning gemakkelijk kan vinden. Daarnaast wordt er binnen de toegang integraal gehandeld. Het inwonersperspectief en de oplossing staan centraal. ACTIE: - Probleemanalyse huidige inrichting Toegang. - Aansluiten bij de Hervormingsagenda en landelijke richtlijnen van de Toegang Sociaal Domein. - Aansluiten bij lokale (politieke) ontwikkelingen mbt o.a. wijkgericht werken en gebouwelijke kansen (MFA, Welzijn, onderwijs).	2024

ACTIES	WAT IS DAARVOOR NODIG	START
Inclusieve dienstverlening	We vergroten de toegankelijkheid van onze dienstverlening.	2024
Eén ambtelijke uitvoeringslijn	<p>We werken meer vanuit een gezamenlijke ambtelijke uitvoeringslijn.</p> <p>ACTIE:</p> <ul style="list-style-type: none"> - Verbinding tussen de verschillende programma's en aanpakken zichtbaar maken. - We werken vanuit een jaarplanning. - We vormen een duidelijke ambtelijke opdracht. - Monitoring voeren we gezamenlijk uit. 	2026

8. Samenhang met bestaand beleid

De Nota Sociaal Domein, en daarmee deze uitvoeringsagenda, richt zich op een breed scala aan onderwerpen binnen het sociaal domein en biedt een beleidskader voor verschillende wetten. Deze omvatten onder andere de Jeugdwet, de Wet maatschappelijke ondersteuning (Wmo), de Wet Inburgering, de Participatiewet, de Wet Publieke Gezondheid en de Wet Gemeentelijke Schuldhulpverlening.

Binnen het Sociaal Domein zijn er op dit moment nog afzonderlijke nota's op de beleidsvelden Sport, Kunst & Cultuur, Gezondheid, Onderwijs, Welzijn, Inclusie en Burgerschap. Met het opstellen van de Nota Sociaal Domein en deze uitvoeringsagenda, werken we toe naar één integrale uitvoeringsagenda. Dit betekent dat er in de toekomst opgabegericht samengewerkt wordt tussen de verschillende beleidsvelden vanuit één uitvoeringsagenda. In deze uitvoeringsagenda richten we ons op maatregelen in de gemeente Harderwijk. Regionale afspraken wijzigen niet.

Vanuit het ruimtelijk beleid wordt in 2024 de Omgevingsvisie vastgesteld. Daarin wordt de samenhang met de Nota Sociaal Domein en deze uitvoeringsagenda ook opgenomen.



9. Financiën

Wordt toegevoegd in de definitieve versie.



10. Monitoring en verantwoording

Monitoring

In deze uitvoeringsagenda staat monitoring centraal als essentieel instrument om de vooruitgang te meten en het beleid te toetsen. We gebruiken kwantitatieve en kwalitatieve indicatoren, om een volledig beeld te geven van de effectiviteit van de acties. We monitoren maatschappelijke trends, voeren voortgangsgesprekken met partners en analyseren data. Met regelmatige evaluaties zorgen we dat we tussentijds kunnen bijsturen. Waar nodig passen we het beleid aan en optimaliseren we deze, om ervoor te zorgen dat het aansluit bij actuele ontwikkelingen en de behoeften van de inwoners.

De onderzoekers van Meerinzicht zijn actief betrokken bij de monitoring en verantwoording. In onderstaande tabellen staat een aantal monitorinstrumenten.

	BELEIDSNIVEAU	UITVOERINGSNIVEAU/PROCESSEN
Gemeente	Monitor Sociaal Domein GGD monitors Veiligheidsmonitor	Accountgesprekken gemeente en partners Subsidieverantwoordingen (half jaar/ jaar),
MIZ	Uitwerking van beleid in regelgeving. Vakgroepen beleidsmedewerkers van gemeente en van MIZ	Cliëntenraad MIZ Kwaliteitsonderzoeken Wmo Contractmanagement
Inwoners	Sociale Adviesraad	Inclusienetwerk Regenboogambassadeurs Ouderpanel leerlingenvervoer

Verantwoording

Over de voortgang zullen we op de volgende manieren rapporteren:

- * via de Monitor Sociaal Domein
- * via de raadsinformatiebijeenkomsten Mens & Maatschappij
- * via de reguliere Planning- en Controlcyclus



Colofon

Juli 2024

Deze uitvoeringsagenda is tot stand gekomen door het team Samenleving van de gemeente Harderwijk.

Mocht u vragen hebben, dan kunt u contact opnemen met de gemeente Harderwijk:
info@harderwijk.nl